



Carl-Henning
Pedersen
& Else Alfelts
Museum

THE EYE IN THE MASK

UNDERVISNING



KÆRE UNDERVISER

Du sidder nu med Carl-Henning Pedersen & Else Alfelts Museums inspirationskatalog til undervisning i og med udstillingen THE EYE IN THE MASK.

I kataloget kan du for det første finde inspiration til din undervisning igennem de indledende tekster, der kort præsenterer udstillingen og kunstnerne bag. Derudover kan du lade dig inspirere af de fire forskellige forløb udviklet til dansk og billedkunst i grundskolen—måske kan du bruge forløbene som de er, eller måske kan du bruge dem som afsæt til at designe dit eget forløb!

Som kunstformidler på Carl-Henning Pedersen & Else Alfelts Museum står jeg til rådighed for dig, og jeg er altid klar til og nysgerrig på at samarbejde om både museets færdige forløb og andre forløb, projekter, ideer, events eller noget helt andet. Det gælder både for undervisning i grundskolen, på ungdomsuddannelserne eller i en helt tredje sammenhæng. Du er derfor altid velkommen til at kontakte mig, så vi sammen kan finde et godt undervisningstilbud for dig og selvfølgelig allervigtigst for dine elever! På side 18 i kataloget kan du finde mine kontaktoplysninger og andre praktiske informationer.

Med venlig hilsen

Kunstformidler på Carl-Henning Pedersen & Else Alfelts Museum

Helle Forbech Hvergel

KATALOGETS INDHOLD

Kort om udstillingen	3
Kort om kunstnerne	4 - 6
Undervisningsforløb	7
CATWALK	8
MODIFIKATIONER	9
DRAGT:DANMARK	10
MISKMASK	11
Ark til undervisningsforløb	12 - 17
Praktiske informationer	18



Carl-Henning Pedersen *Maske med sorte øjne*



Kunstformidler på CHPEA Museum, *Helle Forbech Hvergel*



Carl-Henning
Pedersen
& Else Alfelts
Museum

THE EYE IN THE MASK
UNDERSVNING

KORT OM UDS STILLINGEN

The eye in the mask rummer en række etnografiske masker fra store danske samlinger, kunstværker af de to danske CoBrA- kunstnere Carl-Henning Pedersen og Asger Jorn, den afrikanske CoBrA-kunstner Ernest Mancoba samt flere internationale samtidskunstnere såsom Romuald Hazoumè (Benin), Shen Yuan (Kina), Charles Fréger (FR) og Antony Gormley (GB). *The eye in the mask* er en udstilling på 2000 kvm, og den fylder hele CHPEA samt det omkringliggende miljø fra 21. april til 27. august 2017.

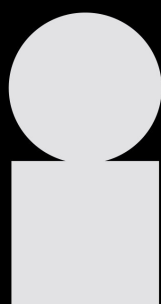
Udstillingens omdrejningspunkt er masken, identitet og øjet-i-masken som bindeleddet imellem de to. Dette gælder både de fysiske masker vist igennem etnografisk maskegenstande, som ved brug i eksempelvis ritualer og dans er konkretiseringen af maskens funktion. Samtidig gælder det også brugen af forskellige maskemotiver i kunsten – flere kunstnere både ældre og nyere er blevet inspireret af maskens identitetsskiftende potentiale; Når man bliver en anden, får man styrke, magt og egenskaber, der langt overgår dem, som almindelige dødelige besidder.

Eftersom masken normalt er udskåret i træ, udgør den det sidste eksisterende levn af en dragt, der kendetegnes ved, at den ikke lader en eneste plet af bærerens hud synlig. Kun øjet er undertiden synligt, og når det skjuler sig bag en lille sprække, er maskens øje, dette tredje øje, særligt udtryksfuldt.

I udstillingen kan man blandt andet opleve en større række masker fra Nationalmuseets etnografiske samling, Moesgaard Museum og private samlere, der vises fra forskellige kulturer og epoker som eksempler på den vedvarende skabelse af en mangfoldighed af ansigtsformer. Maskerne vil blive iscenesat som et lille show, hvor en vekslende belysning får dem til at bryde frem fra mørket.

Man kan f.eks. også opleve værket *Osa Nla* af Romuald Hazoumè, der viser fester og maskeoptog fra Benin, som de har overlevet op til vore dage. Spændingerne i de afrikanske samfund mellem den traditionelle tro, der udtrykkes i dansene, og den magt, som oliepengene repræsenterer, får konkret form i et danse kostume udført i plastik. Det er omgivet af benzindunke, der står som forstenede ansigter og betragter det. Disse dunke bruges til ekstrem farlig transport af benzin, der smugles mellem Nigeria og Benin. Som en påmindelse om at maskeoptog i dag langt fra er enestående for Afrika, demonstrerer Charles Frégers fotografier den fortsatte eksistens af karnevalsriter og andre former for genoplusset spiritualitet, der stammer helt tilbage fra tidernes morgen i Europa.

Også Asger Jorn fandt inspiration i andre tiders og kulturers arkaismer. På samme måde som maskerne ombytter en med en anden, dækkes de malerier, han købte på loppemarkederne med groteske skabninger, som fuldstændig forvandler dem. Disse værker kaldes modifikationer og kan også opleves i udstillingen.



SOCLE DU MONDE
BIENNALE 2017

THE EYE IN THE MASK er en del af
Socle du Monde Biennalen

Biennale stammer fra italiensk og betyder *udstilling, der afholdes hvert andet år.*

Socle du Monde Biennalen blev stiftet i 2002 og er Danmarks ældste biennale for samtidskunst. Biennalens titel henviser til Piero Manzoni's værk af samme navn og skal ses som en hyldest til ham.



Carl-Henning
Pedersen
& Else Alfelts
Museum

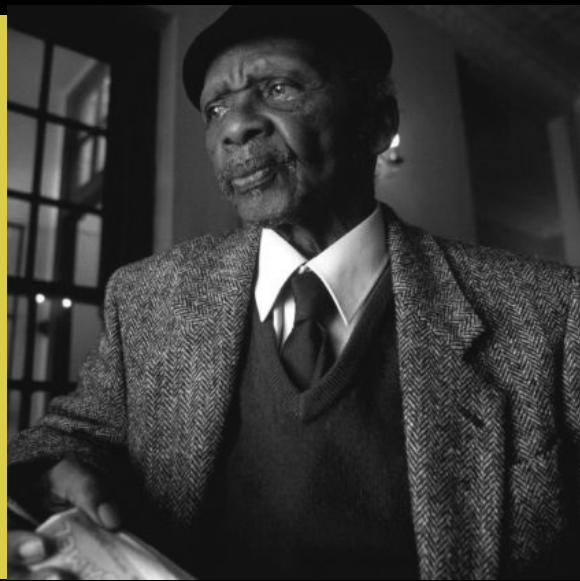
THE EYE IN THE MASK

UNDERVISNING

KORT OM KUNSTNERNE

ERNEST MANCOBA (1904-2002)

Mancoba er opvokset under det Sydafrikanske apartheidssystem. Han havde ikke nogen formel kunstnerisk uddannelse og indledte sin tidlige kunstneriske karriere ved at skære religiøse træfigurer i kommission. I 1938 fik han et stipendium og derved muligheden for at studere videre i Paris, hvor han kom i forbindelse med den danske kunstnerkoloni og blev en del af kredsen i og omkring CoBra. Her mødte samtidig sin hustru kunstneren Sonja Ferlov. På grund af Anden Verdenskrig og ægteskabet med Ferlov vendte Mancoba først tilbage til sit hjemland igen i 1994. Selvom han tilbragte 64 år udenfor sit hjemland, er der i hans kunst en dyb forståelse af den visuelle afrikanske kulturarv, fælles erindringen, repræsenteret ved totem eller fetich.



SHEN YUAN (1959)

Den kinesiske kunstner Shen Yuan er født og opvokset i Kina, hvor hun fik sin uddannelse på Zhejiang Academy of Fine Arts og blev en af de første i sin generation til at studere kunst efter den Kulturelle Revolution i Kina. Yuan tog del i den kinesiske avantgarde og var i sidste halvdel af 1980-erne aktiv i Xiamen Dada-kunstgruppen, der forholdt sig kritisk til gængse kunstopfattelser og var inspireret af dadaismens ideer. Ønsket om større kunstnerisk frihed fik i 1990 Yuan til at flytte til Paris sammen med sin mand, kunstneren Huang Yong Ping, og fra da af kredser hendes kunst især om transkulturel identitet, kønsroller og sproglige barrierer i mødet mellem den kinesiske og vesteuropæiske kultur. Shen Yuans installationer er på én gang spektakulære og rodfæstede i hverdagens erfaringer, materialer, sprog og følelser. Med hendes insistensen på, at kunsten ikke kun ska-bes på anden kunst, men som en stadig kommentar til individets autentiske erfaringer, står Shen Yuans opfindsomme værker som øjenåbnere, der inviterer os til at reflektere over vores eget hverdagsliv og dets "masker".



CHARLES FRÉGER (1975)

Charles Fréger er kunstner og fotograf og bor i Rouen, Frankrig. Hans fotoserier er helliget grupper af sportsfolk, soldater, studerende, kinesiske operasangere mm., hvor fotografierne er taget både i Europa samt i resten af verden. Fokus i alle fotos er især på, hvad personerne er iført, på deres 'uniform' samt på hvad der på én gang ensarter og adskiller dem. Kroppe, masker, uniformer, ansigter, øjne, dragter, beklædning, indretningen og baggrunden på billederne, poseringer og hud, skind og make-up er alt sammen grundstoffet i Frégers arbejde, der ikke er opstillet, billedbehandlet eller på anden vis bearbejdet. Fréger rejser rundt i hele verden for at tage sine portrætfotos. Sådan er det eksempelvis også med den fotografiske serie *Wildermann*, hvor Fréger har rejst i flere dele af Europa, for at se nærmere på den europæiske mytologiske "Vilde Mand", og hvordan ældgamle overleverede traditioner og ritualer stadig bruges den dag i dag selv i de mest vidensfornuftige dele af verden.



KORT OM KUNSTNERNE

ROMUALD HAZOUMÈ(1962)

Tekst er på vej ...



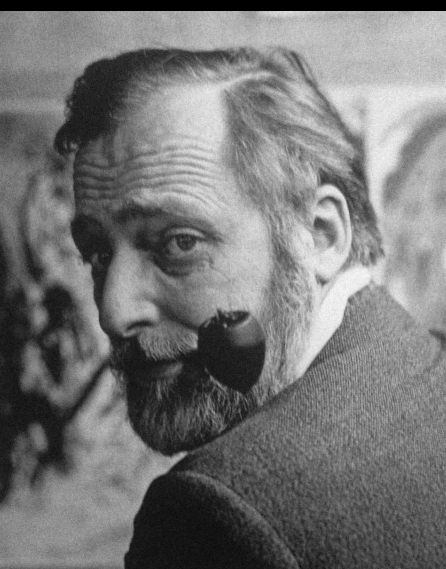
ANTONY GORMLY (1950)

Tekst er på vej ...



ASGER JORN (1914-1973)

Tekst er på vej ...



Carl-Henning
Pedersen
& Else Alfelts
Museum

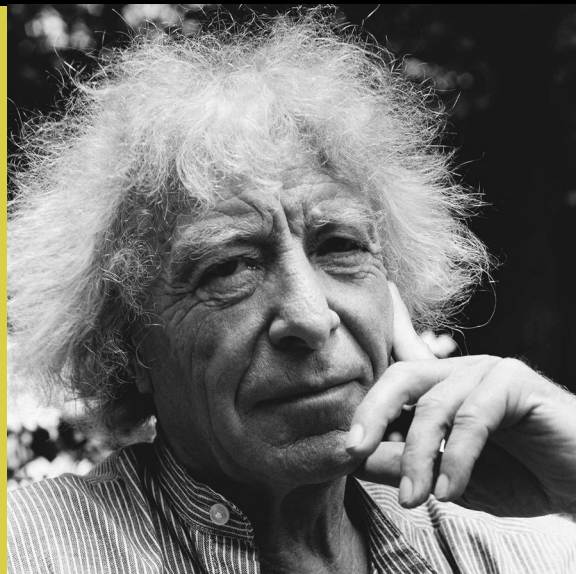
THE EYE IN THE MASK

UNDERVISNING

KORT OM KUNSTNERNE

CARL-HENNING PEDERSEN (1913-2007)

Carl-Henning Pedersen er ikke uden grund blevet karakteriseret som eventyrets maler. Hans billedverden befolkes med væsener, der synes at være af en anden verden - magiske og fortryllende. De svævende figurer og den blå farveskala er hans varemærke og det karakteristiske, ekspressive, fabulerende og poetiske billedsprog er kendt og elsket af et stort publikum. Carl-Henning Pedersens ekspressive og spontane maleri er rundet af det moderne abstrakte maleri - men ingenlunde forestillingsløst. Den billedverden, som han har dyrket fra første færd, er karakteriseret ved at rumme en række figurer som sammensættes i stadig nye konstellationer: fugle, sole, heste, skibe og ikke mindst masker. Især øjet i maskerne interesserer CHP, da man med dette kan sige, at kunsten iagttager os lige så meget, som vi iagttager den.



KORT OM KURATOREN

KUNSTFORMIDLERENS KOMMENTAR

Kuratoren er den person, der arrangerer udstillingen og udvælger de genstande eller værker der skal vises ...

JEAN-HUBERT MARTIN (1944)

Jean-Hubert Martin sluttede sig til Musée national d'Art Moderne i Paris som kurator i 1971 og var en del af det team, der etablerede Centre Pompidou i 1977. Efter at have tjent som direktør for Kunsthalle Bern i 1982-1985 vendte Martin i 1987-1990 tilbage til Pompidou som direktør for Musée national d'Art Moderne. Han har siden arbejdet for institutioner som Musée national des Arts d'Afrique et d'Océanie i Paris og Museum Kunstpalast i Düsseldorf.



Carl-Henning
Pedersen
& Else Alfelts
Museum

THE EYE IN THE MASK

UNDERSVISNING

UNDERVISNINGSFORLØB

I den sidste del af kataloget kan du finde fire forskellige forløb lavet til grundskolen. Alle forløb tager udgangspunkt i mål fra enten billedkunst eller dansk på forskellige klassetrin. Fælles for alle forløbene er, at de har som mål at skabe sammenhæng mellem undervisningen på skolen og kunstformidlingen på museet. Derfor er der i alle forløb indtænkt opgaver/aktiviteter, som eleverne kan arbejde med inden museumsbesøget, og ligeledes er der forslag til, hvordan eleverne kan arbejde videre efter museumsbesøget.

Udover de opgaver/aktiviteter der er præsenteret i kataloget til brug inden museumsbesøget, så anbefales det, at **eleverne altid inden besøg på museet kort introduceres til den udstilling samt den eller de kunstnere, der er i fokus under museumsbesøget**. Denne introduktion kan for eksempel laves som et kort læreroplæg, hvor der tages udgangspunkt i de introducerende tekster fra dette katalog, eller ved at eleverne selv sættes til at finde viden om udstillingen og kunstnerne på f.eks. museets hjemmeside, Facebook og YouTube-kanal.

De fire forløb skal alle ses som dynamiske størrelser. Det vil sige, at det altid er muligt at ændre på mål, aktiviteter, tidsrammer eller andet, så det kommer til at passe til netop din årsplan—og ikke mindst til dine elever!



Omvisninger på CHPEA for skoleelever er altid **dialogbaserede**. Det vil sige, at der undervejs i kunstformidlerens fortællinger gøres plads til, at elevernes stemmer bliver hørt, så de oplever formidlingen som levende og inkluderende. Når omvisningen efterfølges af en workshop, oplever eleverne ligeledes, hvordan formidlingen levendegøres, og yderligere hvordan man ved at bruge sine hænder kan gøre sig **æstetiske erfaringer** om verden.



CATWALK

Forløbet tager udgangspunkt i Jesper Wung-Sungs korte novelle *Catwalk* fra novellesamlingen *Tretten tynde teenagere* udgivet af Dansk Lærerforenings Forlag i 2011. Et af de centrale temaer i novellen er identitet - mere specifikt, hvordan man gennem sit udseende kan eksperimentere med at fremstille sin identitet. Inden museumsbesøget læser og analyserer eleverne novellen hjemme på skolen med særligt fokus på temaet identitet. Museumsbesøget starter med en dialogbaseret omvisning i udstillingen *The eye in the mask* også med fokus på identitet. Efter omvisningen skal eleverne i en designworkshop med udgangspunkt i det læste og sete designe modeller, der viser, hvordan man netop kan fremstille sin identitet igennem sit udseende. Workshoppen afsluttes med korte fremlæggelser af elevernes produkter. Man kan enten lade dette være afslutningen på forløbet eller arbejde videre hjemme på skolen – for eksempel kan man give eleverne som opgave at skrive deres egne korte noveller med deres modeller som hovedpersoner.

Tidsramme for museumsbesøget

09.30 – 10.15 Omvisning i udstillingen *The eye in the mask* med afsæt i Jesper Wung-Sungs *Catwalk*

10.15 – 10.30 Pause

10.30 – 11.30 Designworkshop med afsæt i udstillingen *The eye in the mask* og Jesper Wung-Sungs *Catwalk*

11.30 – 11.55 Pause med mulighed for at opleve museet på egen hånd

11.55 – 12.30 Fremlæggelse af elevernes produkter og afslutning

Målgruppe: Elever i udskolingen (dansk)

OBS: Der kan max deltage 28 elever pr. omvisning og workshop!
Ved flere end 28 elever: Kontakt kunstformidleren for en alternativ løsning.

KUNSTFORMIDLERENS ANBEFALING

Inder museumsbesøget skal eleverne hjemme på skolen læse og analysere novellen *Catwalk*.

I denne sammenhæng anbefales det, at der tages udgangspunkt i forløbet omkring forfatter-skabet om Jesper Wung-Sung på www.dansk.gyldendal.dk, hvor selve novellen og opgaver til den samt Wung-Sungs forfatter-skab generelt er tilgængeligt!

MÅL FOR FORLØBET

- At sætte fokus på temaet *identitet* igennem novellen *Catwalk* og udstillingen *The eye in the mask*
- At skabe et kritisk blik for fremstilling af identitet igennem udseende
- At understøtte den traditionelle novelleanalyse med æstetiske læreprocesser
- At skabe sammenhæng mellem danskundervisningen i skolen og kunstformidlingen på CHPEA

Forløbet er tilrettelagt med særligt fokus på følgende mål fra De forenklede Fælles mål for **Dansk** (færdigheds- og vidensmål efter 9. klassesettrin):

Fortolkning:

*Eleven kan fortolke egne og andres fremstillinger af identitet i tekster.
Eleven har viden om identitetsfremstillinger.*



Charles Fréger, *Wilder Mann*



Carl-Henning
Pedersen
& Else Alfelts
Museum

THE EYE IN THE MASK
UNDERSVISNING

MODIFIKATIONER

Forløbet tager udgangspunkt i nogle af Asger Jorns modifikationer, der indgår som en del af udstillingen *The eye in the mask*. I den museumsbesøget arbejder eleverne indledende med modifikationer igennem billedsamtaler og små øvelser. Museumsbesøget starter med en dialogbaseret omvisning i udstillingen *The eye in the mask* med fokus på netop Jorns modifikationer. Efterfølgende skal eleverne i en modifikationsworkshop eksperimentere med at producere deres egne modifikationer med inspiration fra det sette og hørte. Workshopen afsluttes med korte fremlæggelser af elevernes produkter. Man kan enten lade dette være afslutningen på forløbet eller arbejde videre hjemme på skolen – for eksempel kan man lave en udstilling med elevernes modifikationer, hvor eleverne selv skal formidle tankerne bag deres værker (jævnfør færdigheds- og vidensmål om billedkommunikation fra De forenklede Fælles mål for Billedkunst).

Tidsramme for museumsbesøget

09.30 – 10.15 Omvisning i udstillingen *The eye in the mask* med fokus på Asger Jorns modifikationer

10.15 – 10.30 Pause

10.30 – 11.15 Modifikationsworkshop del 1

11.15 – 11.50 Pause med mulighed for at opleve museet på egen hånd

11.50 – 12.30 Modifikationsworkshop del 2 og afslutning

Målgruppe: Elever på mellemtrinnet—forløbet kan også tilpasses elever i udskoling (billedkunst)

OBS: Der kan max deltage 28 elever pr. omvisning og workshop!
Ved flere end 28 elever: Kontakt kunstformidleren for en alternativ løsning.

ARK TIL BILLEDSAMTALER OG ØVELSER FINDES BAGERST I KATALOGET

MÅL FOR FORLØBET

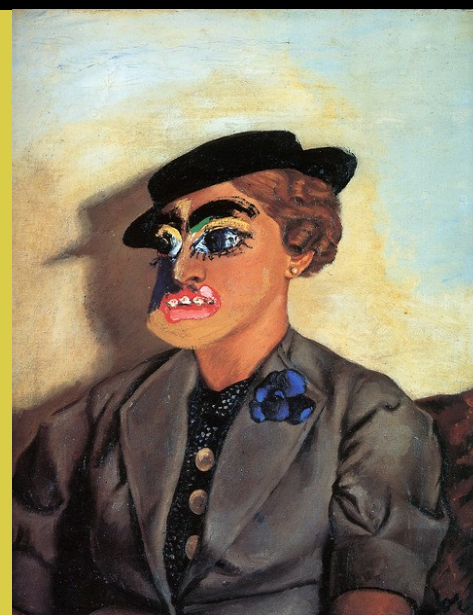
- At sætte fokus på Asger Jorns modifikationer
- At eksperimentere med at fremstille egne modifikationer
- At skabe sammenhæng mellem billedkunstundervisningen i skolen og kunstformidlingen på CHPEA

Forløbet er tilrettelagt med særligt fokus på følgende mål fra De forenklede Fælles mål for **Billedkunst** (færdigheds- og vidensmål efter 5. klassesettrin):

Billedfremstilling:

Eleven kan fremstille billeder i flere lag

Eleven har viden om lagdelt billedopbygning



Asger Jorn, *Souriez rue Froide* (Smil kolde gade)



Carl-Henning
Pedersen
& Else Alfelts
Museum

THE EYE IN THE MASK
UNDERSVNING

DRAGT:DANMARK

Forløbet tager udgangspunkt i den afrikanske kunster Romauld Hazoumès værk *Osa Nla*, der er en nationaldragt, som indgår i udstillingen *The eye in the mask*. Et centralt tema i værket er nationalfølelse, der også vil være det centrale tema for forløbet. Inden museumsbesøget arbejder eleverne indledende med temaet nationalfølelse igennem billedsamtaler. Museumsbesøget starter med en dialogbaseret omvisning i udstillingen *The eye in the mask* med fokus på netop Hazoumès nationaldragt. Undervejs skal eleverne i par løse forskellige analyseopgaver i relation til værket. Efterfølgende skal eleverne i en designworkshop med afsæt i Hazoumès nationaldragt eksperimentere med at designe deres egne danske nationaldragter. Workshoppen afsluttes med små fremlæggelser, hvor eleverne sætter ord på deres tanker bag deres designs. Man kan enten lade dette være afslutningen på forløbet eller arbejde videre hjemme på skolen – for eksempel kan man videre arbejde med nationalfølelse ved at analysere fædrelandssange og arbejde med romantikken.

Tidsramme for museumsbesøget

09.30 – 10.30 Omvisning og analyseopgaver i udstillingen

The eye in the mask med fokus på Romauld Hazoumès værk *Osa Nla*

10.30 – 10.45 Pause

10.45 – 11.30 Designworkshop – den danske nationaldragt del 1

11.30 – 11.55 Pause med mulighed for at opleve museet på egen hånd

11.55 – 12.30 Designworkshop – den danske nationaldragt del 2

Målgruppe: Elever på mellemtrinnet—forløbet kan også tilpasses elever i udskoling (dansk)

OBS: Der kan max deltage 28 elever pr. omvisning og workshop!

Ved flere end 28 elever: Kontakt kunstformidleren for en alternativ løsning.

ARK TIL BILLEDSAMTALER FINDES BAGERST I KATALOGET

MÅL FOR FORLØBET

- At sætte fokus på temaet nationalfølelse med afsæt i Romauld Hazoumès værk *Osa Nla*
- At skabe et kritisk blik for den danske nationalfølelse igennem produktion af danske nationaldragter
- At understøtte den traditionelle danskundervisning med æstetiske læreprocesser
- At skabe sammenhæng mellem danskundervisningen i skolen og kunstformidlingen på CHPEA

Forløbet er tilrettelagt med særligt fokus på følgende mål fra De forenklede Fælles mål for **Dansk** (færdigheds- og vidensmål efter 6. klassetrin):

Fortolkning: Eleven kan udtrykke sin tekstforståelse gennem medskabelse af teksten* og Eleven har viden om metoder til medskabende arbejde.

* Der tages udgangspunkt i en bred tekstforståelse



Romauld Hazoumé, *Osa Nla*



Carl-Henning
Pedersen
& Else Alfelts
Museum

THE EYE IN THE MASK
UNDERSVISNING

MISKMASK

Forløbet tager udgangspunkt i temaet "miskmask", der ifølge ordbogen betyder *forvirret eller skødesløs sammenblanding af bestanddele, der ikke passer sammen*. I den museumsbesøget arbejder eleverne indledende med temaet igennem små tegneøvelser. Museumsbesøget starter med en dialogbaseret omvisning i udstillingen *The eye in the mask* med fokus på masker generelt. Efterfølgende skal eleverne i en (misk)maskeworkshop eksperimentere med at lave deres egne masker, der udstråler miskmask. Man kan enten lade dette være afslutningen på forløbet eller arbejde videre hjemme på skolen – for eksempel kan man lave en udstilling med elevernes masker, hvor de selv skal præsentere deres værker (jævnfør færdigheds- og vidensmål om billedkommunikation fra De forenklede Fælles mål for Billedkunst).

Tidsramme for museumsbesøget

09.30 – 10.15 Omvisning i udstillingen *The eye in the mask*

10.15 – 10.35 Pause

10.35 – 11.30 (Misk)maskeworkshop

Målgruppe: Elever i indskolingen (billedkunst)

OBS: Der kan max deltage 28 elever pr. omvisning og workshop!
Ved flere end 28 elever: Kontakt kunstformidleren for en alternativ løsning.

ARK TIL TEGNEØVELSER FINDES BAGERST I KATALOGET

MÅL FOR FORLØBET

- At sætte fokus på temaet miskmask og masker i kunsten
- At eksperimentere med at fremstille egne (misk)masker
- At skabe sammenhæng mellem billedkunstundervisningen i skolen og kunstformidlingen på CHPEA

Forløbet er tilrettelagt med særligt fokus på følgende mål fra De forenklede Fælles mål for **Billedkunst** (færdigheds- og vidensmål efter 2. klassesettrin):

Billedfremstilling:

Eleven kan tegne ud fra idéer og oplevelser

Eleven har viden om tegneredskabers udtryksmuligheder



Carl-Henning Pedersen



MODIFIKATIONER *BILLEDSAMTALER*

BILLEDE 1



Rafaël, *Den Sixtinske Madonna*, 1512-1513

Asger Jorn, *Rafaels engle, uden år*



BILLEDE 2

Du må meget gerne selv finde på flere spørgsmål til billedsamtalerne ...

SPØRGSMÅL

Hvad forestiller billede 1?

Hvad kommer du til at tænke på, når du ser billede 1?
Hvordan er stemningen i billede 1?

Hvad har Asger Jorn tilføjet i billede 2?
Hvad kommer du til at tænke på, når du ser billede 2?
Hvordan er stemningen i billede 2?

Find tre ord, der beskriver billede 1
Find tre ord, der beskriver billede 2

Hvorfor tror du, Asger Jorn har malet oven på Rafaels billede?
Hvad synes du om det—er det ok? Hvorfor/hvorfor ikke?

THE EYE IN THE MASK
UNDERVISNING



Carl-Henning
Pedersen
& Else Alfelts
Museum

MODIFIKATIONER *TEGNEØVELSER*

Du skal nu i gang med at eksperimentere med at lave dine egne små modifikationer på enten **digital** eller **analog** vis ...

HAPPY GO LUCKY
PÅ DEN ANDEN SIDE
UPSIDE DOWN
ULTRAVOKSEN
TEENAGEFLIP
OND UDENPÅ
GOD INDENI
#FIRSTLIKE
NYT NYT NYT NYT NYT
THE WINNER TAKES IT ALL

DEN DIGITALE

Måske er du allerede mester i at lave små modifikationer, uden du selv er klar over det?

Hver gang du på f.eks. Snapchat eller i andre apps tegner på et billede eller bruger skabeloner til på en eller anden måde at ændre det—så kan man sige, at du er i gang med at lave en lille modifikation.

Du skal nu med en smartphone eller en tablet tage nogle billeder og med hjælp fra en app eller et tegneprogram ændre på billederne, så de kommer til at passe til én af titlerne til venstre.

Præsenter til sidst dine små modifikationer for en anden og begrund de valg, du har taget for at lave et billede, der passer til den valgte titel.

Måske er du allerede mester i at lave små modifikationer, uden du selv er klar over det?

Måske du har prøvet at sidde og bladre i en avis eller et blad og fået lyst til at tegne på nogle af billederne—hvis du har tegnet på et af billederne kan man sige, at du har været i gang med at lave en lille modifikation.

Du skal nu finde billeder i aviser eller blade og med en sort tusch tegne på billedet, så det kommer til at passe til én af titlerne ovenfor.

Præsenter til sidst dine små modifikationer for en anden og begrund de valg, du har taget for at lave et billede, der passer til den valgte titel.

DEN ANALOGE

THE EYE IN THE MASK
UNDERVISNING



Carl-Henning
Pedersen
& Else Alfelts
Museum

DANSK: DRAGT BILLEDSAMTALER 1

BILLEDE 1



Christian August Lorentzen, *Dannebrog falder ned fra himlen under Volmerslaget ved Lyndanis 15. Juni 1219*, 1809

Peter Carlsen, *Danmark 2009*, 2009



BILLEDE 2

THE EYE IN THE MASK

UNDERVISNING



Carl-Henning
Pedersen
& Else Alfelts
Museum

DANSK: DRAGT *BILLEDSAMTALER 2*

SPØRGSMÅL

Hvad forestiller billedet?
Hvem er personerne?
Hvor og hvornår foregår det?
Hvad kan der være sket før og efter?

Hvad kommer du til at tænke på, når du ser billedet?
Hvordan er stemningen i billedet?

Hvad fortæller billedet om Danmark?
Hvilken slags nationalfølelse kan du finde i billedet?

Nationalfølelse betyder, den følelse en person har i forhold til sit land

Når du er færdig med at svare på spørgsmålene til både billede 1 og billede 2, skal du gå på Google og finde fem billeder eller fotografier, der fortæller om din nationalfølelse for Danmark. Præsenter derefter billederne for en anden og begrund dine valg!

BILLEDE 1

Christian August Lorentzen, *Dannebrog falder ned fra himlen under Volmerslaget ved Lyndanis 15. Juni 1219, 1809*

Peter Carlsen, *Danmark 2009, 2009*

SPØRGSMÅL

Du må meget gerne selv finde på flere spørgsmål til billedsamtalerne ...

Hvad forestiller billedet?
Hvem er personerne?
Hvor og hvornår foregår det?
Hvad kan der være sket før og efter?

Hvad kommer du til at tænke på, når du ser billedet?
Hvordan er stemningen i billedet?

Hvad fortæller billedet om Danmark?
Hvilken slags nationalfølelse kan du finde i billedet?

Hvilke forskelle og ligheder kan du finde mellem billede 1 og billede 2?

BILLEDE 2

THE EYE IN THE MASK
UNDERVISNING



Carl-Henning Pedersen & Else Alfelts Museum

MISKMASK TEGNEØVELSE 1

Når man laver MISKMASK, sætter man ting sammen, der ikke passer sammen ...

For eksempel kan man sætte MODSÆTNINGER sammen ...

I kasserne nedenunder skal du tegne fem MODSÆTNINGSPAR ...

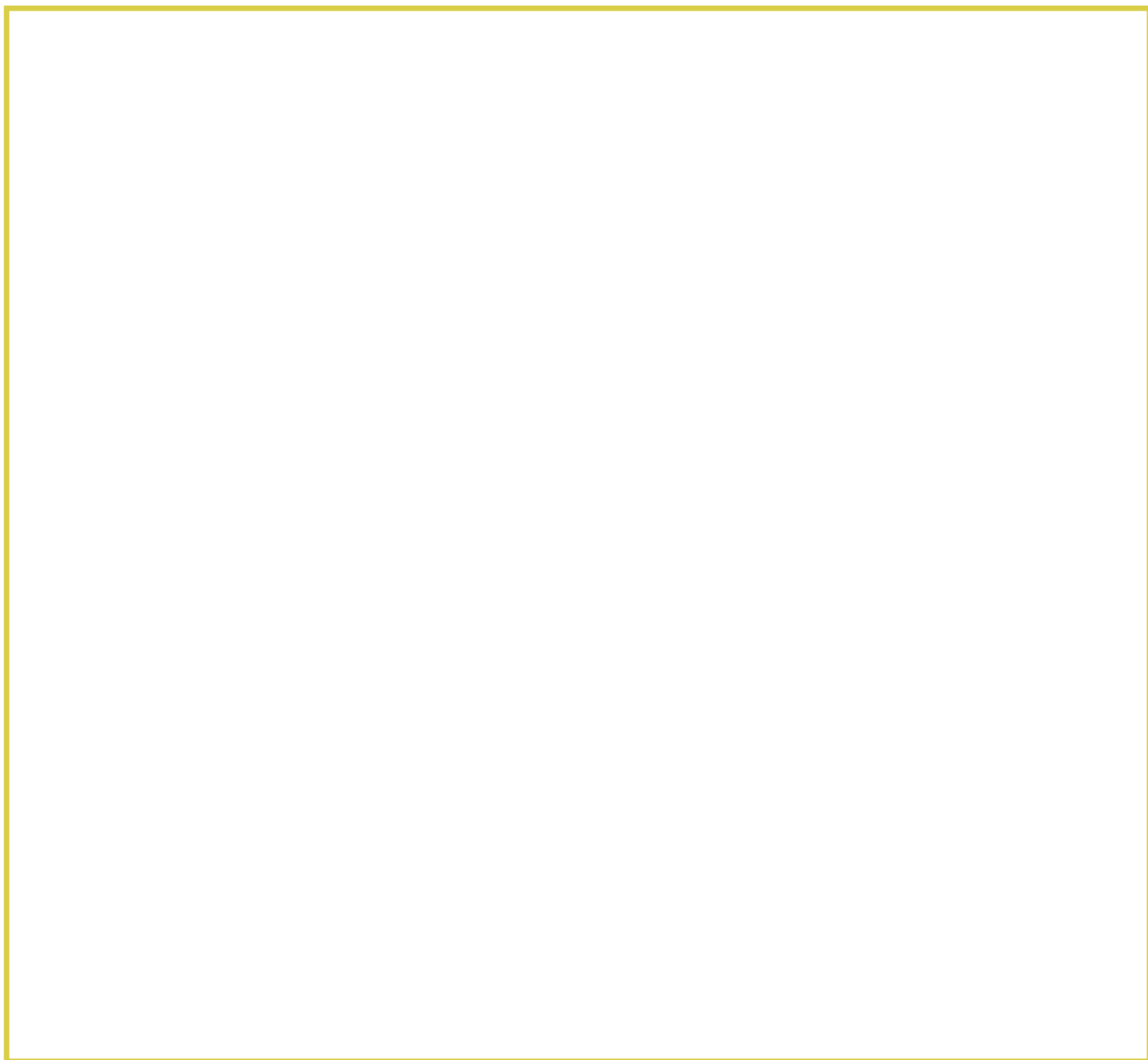
THE EYE IN THE MASK
UNDERVISNING

Carl-Henning
Pedersen
& Else Alfelts
Museum

EKSEMPEL ...

MISKMASK *TEGNEØVELSE 2*

Lav en tegning med ét stort MISKMASK af alle dine små tegninger fra tegneøvelse 1



Hvad skal din **TEGNING** hedde?

Den skal hedde:



Carl-Henning
Pedersen
& Else Alfelts
Museum

THE EYE IN THE MASK

UNDERVISNING

PRAKTISKE INFORMATIONER

Omvisninger og workshops skal bookes på forhånd og senest 14 dage før besøget.

Skoler i Herning Kommune får gratis omvisning og workshop. Priser for omvisning og workshop for skoler i andre kommuner findes på museets hjemmeside. Derudover har skoler i Herning Kommune mulighed for gratis at blive transporteret af kommunens kulturbus til og fra museet på udvalgte datoer. Læs mere om dette tilbud [her](#).

Ønsker skolen at besøge museet på egen hånd, opfordrer vi til, at besøget meldes i forvejen.

SKOLER HAR ALTID FRI ENTRÉ PÅ MUSEET

Alle spørgsmål vedrørende museumsbesøg og nærværende katalog rettes til museets kunstformidler:

Helle Forbech Hvergel

chphc@herning.dk

20 70 17 72

Hvis jeg ikke er ved telefonen, så læg en besked med navn og nummer—så ringer jeg tilbage!

Vi glæder os til byde dig og dine elever velkommen til

Et eventyrligt sted i Jyllands hjerte ...



Elever spiser madpakker på toppen af Ovenlyssalen



Carl-Henning
Pedersen
& Else Alfelts
Museum

THE EYE IN THE MASK

UNDERVISNING



Carl-Henning
Pedersen
& Else Alfelts
Museum